

The Impact of the Book Al-Madkhal Ilaa 'Ilmi ad-Da'wah (The Introduction to the Science of Da'wah) on the Da'wah skill of the Fifth Batch Female Students from the Department of Islamic Da'wah and Communication at STIBA Ar-Raayah

تأثير كتاب المدخل إلى علم الدعوة على مهارة الدعوة لدى طالبات الدفعة الخامسة من قسم
الدعوة والإعلام بجامعة الراية

Nurhalisa¹, Abdul Aziz², Hisan Mursalin³

^{1,2,3} Sekolah Tinggi Ilmu Bahasa Arab Ar Raayah, Sukabumi, Indonesia

E-Mail: nurhalisaaa044@gmail.com¹; abdulaziz@arraayah.ac.id²; hisanmursalin@arraayah.ac.id³

Submission: 17-05-2025

Revised: 24-05-2025

Accepted: 20-02-2025

Published: 28-07-2025

Abstract

People's need for Da'wah has become increasingly urgent these days, and in the academic context, the book "Introduction to the Science of Da'wah" is one of the basic references used in teaching this subject in the Department of Da'wah and Media. The aim of this research was to demonstrate the extent to which the book "Introduction to the Science of Da'wah" has impacted the development of Da'wah skills among fifth-year female students in the Department of Da'wah and Media at Al Raya University. The researcher used a descriptive quantitative approach and relied on library research, observation, and a questionnaire to collect data. The sample size was 22 female students from the entire original community. The data was analyzed using simple linear regression in Excel. The methods used by the researcher to collect the data required for the research were library research and questionnaires. Data analysis for this research was performed using MS Excel Analysis Data Fittings, using simple regression analysis. The results of the research showed that the book "Introduction to the Science of Da'wah" has a positive impact on Da'wah skills, with the regression equation being $y = 3.23 + 0.74X$. The correlation coefficient (r) also reached 0.682, indicating a strong relationship. That is, the more students understood the book's content, the more their da'wah skills improved. However, the book represents only one element among several influential factors in developing da'wah skills.

Keywords: 'Ilm ad-Da'wah; da'wah skills; communication;

Abstrak

Penelitian ini bertujuan untuk mengetahui seberapa besar pengaruh buku Al-Madkhal ilā 'Ilm ad-Da'wah terhadap pengembangan keterampilan berdakwah pada mahasiswa semester lima di



Kebutuhan masyarakat terhadap dakwah semakin mendesak dewasa ini, dan dalam konteks akademis, buku “Pengantar Ilmu Dakwah” menjadi salah satu rujukan pokok yang digunakan dalam pengajaran mata kuliah ini di Jurusan Dakwah dan Media. Tujuan penelitian ini adalah untuk membuktikan sejauh mana buku “Pengantar Ilmu Dakwah” memberikan pengaruh terhadap pengembangan keterampilan dakwah di kalangan mahasiswi tahun kelima Jurusan Dakwah dan Media Universitas Al Raya. Peneliti menggunakan pendekatan deskriptif kuantitatif dan mengandalkan penelitian kepustakaan, observasi, dan angket untuk mengumpulkan data. Jumlah sampel sebanyak 22 mahasiswi dari seluruh masyarakat asal. Data dianalisis menggunakan regresi linier sederhana di Excel. Metode yang digunakan peneliti untuk mengumpulkan data yang dibutuhkan dalam penelitian ini adalah penelitian kepustakaan dan angket. Analisis data penelitian ini dilakukan dengan menggunakan Analisis Data Fittings MS Excel, dengan menggunakan analisis regresi sederhana. Hasil penelitian menunjukkan bahwa buku “Pengantar Ilmu Dakwah” memberikan pengaruh positif terhadap keterampilan dakwah, dengan persamaan regresi $y = 3,23 + 0,74X$. Koefisien korelasi (r) juga mencapai 0,682, yang menunjukkan hubungan yang kuat. Artinya, semakin mahasiswa memahami isi buku, maka keterampilan dakwahnya semakin meningkat. Akan tetapi, buku tersebut hanya merupakan salah satu unsur di antara sekian banyak faktor yang berpengaruh dalam pengembangan keterampilan dakwah.

Kata kunci : ilmu dakwah; keterampilan berdakwah; komunikasi

ملخص البحث

قد اشتدت حاجة الناس إلى الدعوة في هذا الزمان، وفي السياق الأكاديمي، يُعدّ كتاب المدخل إلى علم الدعوة أحد المراجع الأساسية المعتمدة في مسير تدريس هذا العلم في قسم الدعوة والإعلاء. وهدف هذا البحث إلى بيان مدى تأثير كتاب المدخل إلى علم الدعوة في تنمية مهارة الدعوة لدى طالبات المستوى الخامس بقسم الدعوة والإعلام في جامعة الراية. استخدمت الباحثة المنهج الوصفي الكمي، واعتمدت في جمع البيانات على الدراسة المكتبية، والملاحظة، والاستبانة. وبلغ عدد العينة ٢٢ طالبة من كامل المجتمع الأصلي. وقد تم تحليل البيانات باستخدام الانحدار الخطي البسيط من خلال برنامج Excel. ومن الأساليب التي سلكتها الباحثة لجمع البيانات المحتاجة للكتابة هي المكتبة والاستبانة. وأما تحليل البيانات لهذا البحث فهو باستخدام Ms. Excel Analysis Data Fiture (Analisis Data Fiture البسيط) (Regresi Linear Sederhana). أظهرت نتائج البحث أن كتاب المدخل إلى علم الدعوة يؤثر تأثيرًا إيجابيًا في مهارة الدعوة، حيث كانت معادلة الانحدار $y = 3.23 + 0.74X$. كما بلغت قيمة معامل الارتباط (r) 0.682، مما يدل على أن العلاقة قوية. أي أنه كلما ازداد فهم الطالبات لمحتوى الكتاب، ازدادت مهارتهن في الدعوة. ومع ذلك، فإن الكتاب يمثل عنصرًا واحدًا فقط من بين عدة عناصر مؤثرة في تنمية مهارة الدعوة.

الكلمات المفتاحية: علم الدعوة، مهارة الدعوة، الإتصال

المقدمة

الإسلام دين الدعوة، أي الدين الذي يدعو إلى الخير وينهى عن المنكر. ويؤمر المسلمون دائماً بنشر تعاليم الإسلام وبثها إلى كافة البشرية. إن ضرورة استمرار الدعوة الإسلامية بين الناس نفسها هي تحقيق أحد أهداف الحياة لكل مسلم، وخاصة في ظل الافتراءات المنتشرة في أواخر هذا العصر. (Hisabuan 2012)

فالدعوة إلى الله من أعمق مظاهر الإخلاص، ومسؤولية جوهرية. إنها التزامٌ مؤتمنٌ عليه لأوليائه، وواجبٌ مقدس. من خلال هذه الدعوة، يُهدى الإنسان من الظلمات إلى النور، ومن الجهل إلى الفهم، ومن الشرك إلى التوحيد، ومن عبادة المخلوقات إلى تعظيم الخالق جلّ شأنه. هذه الرحلة تقوده من الحيرة والاضطراب إلى حالة من السكينة وصفاء الإيمان المطمئن (uqayli 2020)

ولقد اشتدت حاجة الناس إلى الدعوة في هذا الزمان. بدأت البشرية بأمس الحاجة إلى من يأخذ بأيديهم إلى بر الأمان، ينقذهم من الغرق في بحر الضياع الذي تتألم أمواجه، وكل من وقع فيه هالك، والبعد عن المنهج القويم الذي وضعه الله تعالى. ومن هنا تظهر حاجة العالم إلى من ينقذهم وينجيهم من الوقوع في الهلاك ويعرفهم الطريق إلى الله، ومن هنا ظهرت ضرورة الدعوة في هذا العصر (jasim 2019) فلذلك الدعوة لا بد من الجمع بين القدرات والأساليب حسب إمكانيات كل شخص حتى تتحقق رسالة الدعوة الإسلامية بإتقان .

ثم ليعلم أن الدعوة إلى الله ليست مقصورة على كلمة تُقال في اجتماع أو من منبر فحسب، ولكنها تربية وتعليم، وتخطيط لتقوية الدين وتنظيم، وأمر ونهي، وبيان وتنبية، ومجادلة بالتي هي أحسن، وطُرُق لكل باب، وتسخير لكل وسيلة : بلاغ وأداء من إذاعة وصحافة ومنبر ومدرسة وبيت، وبداية بالأهم فالأهم، فقد قال صلى الله عليه وسلم لمعاذ رضي الله عنه لما بعثه إلى اليمن : (إنك تأتي قومًا من أهل الكتاب، فليكن أول ما تدعوهم إليه شهادة أن لا إله إلا الله وأن محمداً رسول الله فإن هم أطاعوك لذلك فأعلمهم أن الله افترض عليهم صدقة تؤخذ من أغنيائهم وترد في فقرائهم). (abdullah ibn hasan al qu'ud n.d)

فإن الله فضل هذه الأمة وشرفها بقيامها على وظيفة الدعوة وقد زودها بلطفه بالأفراد الذين حملوا هذه الرسالة من حكام وعلماء وزعماء وطلبة علم. (al kharrat 2019) ولن يكون الإسلام ديناً واعظاً إلا إذا حمله الداعي ذو العلم ومهارة، ولقد ورد في القرآن والسنة فيما يتعلق بطبيعة الداعي والمقياس لتسهيل فهم الداعي للحجج يجب أن يكون ذلك في حد ذاته قبل المواجهة الأمة للنشر الدعوة إلى الله. (Amirullah 2018)

يُعدّ علم الدعوة من العلوم المهمة في الإسلام، إنه وسيلة لنقل تعاليم الدين إلى المجتمع بشكلٍ واسع. وفي العصر الحاضر، تتطلب الدعوة فهماً شاملاً كي تُمارَس لا بشكلٍ تقليدي فحسب، بل أيضاً بصورة واقعية تتوافق مع متطلبات الزمان. وفي السياق الأكاديمي، يُعدّ كتاب المدخل إلى علم الدعوة أحد المراجع الأساسية المعتمدة في مسار تدريس هذا العلم في قسم الدعوة والإعلام. (Hisabuan 2013)

يعرض هذا الكتاب مختلف الجوانب الأساسية في علم الدعوة، ابتداءً من تعريفها وأهميتها، مروراً بتاريخها وتطورها، وصولاً إلى التحديات الداخلية والخارجية التي تواجه الداعية. وبما أنّ هذا الكتاب يغطي موضوعاتٍ شاملة، فهو يُفترض أن يكون أساساً قوياً لفهم علم الدعوة فهماً عميقاً.

ووجدت الباحثة من الدراسة السابقة التي لها علاقة بالموضوع منها تأثير فهم مادة علم الدعوة على مهارة الاتصال، (Mukhtiroh 2024) وتأثير دراسة كتاب "تعليم المتعلم" على أخلاق الطلاب في معهد دار الأعمال بمدينة مترو، (Putri 2023) وتأثير مقررات التربية الدينية الإسلامية وأنماط التربية الأسرية على السلوك الاجتماعي، (Buwono 2024) تأثير مادة "الوسائط المتعددة" في تطوير المهارة الدعوية الرقمية لدى الطالبات من قسم الدعوة والإعلام بجامعة الراية، (Azūmī Nidā' 2023.) وأثر دراسة كتاب أخلاق البنين على سلوك الطلاب في مدرسة التوجيه الإسلامي ٢ الداخلية الإسلامية، الأندلس، بانيوماس. (Nuryadin 2023) لقد تشابه هذا البحث مع البحوث السابقة من حيث أنّها تتكلم عن تأثير الكتاب في المهارة النفسية، وتميز هذا البحث بتركيزه في المهارة الدعوية وبيانها بالتفصيل.

يهدف هذا البحث إلى بيان مدى تأثير كتاب المدخل إلى علم الدعوة في تنمية مهارة الدعوة لدى طالبات المستوى الخامس بقسم الدعوة والإعلام في جامعة الراية. ويرجى أن يكون لهذا البحث دور في تعزيز ثبوت الأثر الإيجابي من كتاب المدخل إلى علم الدعوة في تنمية مهارة الدعوة الطالبات.

منهج البحث

يعتمد هذا البحث على المنهج الكمي، الذي يهدف إلى وصف وتحليل العلاقة بين استخدام كتاب "مدخل إلى علم الدعوة" وبين مهارة الدعوة لدى طالبات الدفعة الخامسة من قسم الدعوة والإعلام بجامعة الراية. ويعرف أن البحث الوصفي هو محاولة لدراسة الظواهر كما هي في الواقع، وتحليلها وتفسيرها على أساس علمي ومنهجي. (dzuqan 2004) وقال لطيفة الراشد البحث الكمي وهو البحث المنهجي الذي تقوم الدراسة فيه على

الأساليب الإحصائية، أو الرياضية، أو الحسابية. (al rasyid 2021) فاستخدمت الباحثة طريقة البحث الميداني (Field Research) بنهج كمي من خلال تحليل الانحدار البسيط باستخدام Ms. Excel Fitur Analysis (Heriyanto 2021). Data وهو أنسب المنهج تراها الباحثة لهذه الدراسة حيث تسعى الباحثة إلى معرفة أثر استخدام كتاب "مدخل إلى علم الدعوة" (المتغير المستقل) على مهارة الدعوة (المتغير التابع).

وقد عرف حمد سرحان علي المحمودي بأن المجتمع الإحصائي الذي هو يجري عليه الدراسة، ويكون موضوع مشكلة البحث، ويشمل كل أنواع المفردات مثل مجموعة من الأفراد أو الأشخاص للأشياء. ومجتمع هذا البحث اشتمل على جميع طالبات الدفعة الخامسة من قسم الدعوة والإعلام بجامعة الراية، وبلغ عددهن ٢٢ طالبة.

النتائج والمناقشة

أ. نتائج البحث

جمعت الباحثة البيانات باستخدام الاستبانة فحصلت على استجابة من ٢٢ طالبة لمعرفة تأثير كتاب المدخل إلى علم الدعوة على مهارة الدعوة لدى طالبات الدفعة الخامسة من قسم الدعوة والإعلام بجامعة الراية. وذلك بتوزيع الاستبانة عليهن.

للحصول على مستوى المعرفة دراسة كتاب مدخل إلى علم الدعوة، يمكن تقديم الجدول التالي وهو المتغير

المستقل:

الجدول ١. المتغير المستقل

رقم	X1	X2	X3	X4	X5	TOTAL
1	5	5	5	4	5	24
2	5	5	4	5	5	24
3	4	4	4	3	5	20
4	3	3	3	3	4	16
5	4	4	3	4	4	19
6	3	3	3	3	3	15
7	5	4	3	4	4	20
8	5	4	5	5	5	24
9	5	5	4	3	5	22
10	5	5	5	4	5	24
11	4	3	4	3	4	18

12	4	4	3	3	4	18
13	4	4	4	4	4	20
14	4	4	2	2	4	16
15	4	4	4	4	4	20
16	3	3	3	3	3	15
17	4	4	3	3	4	18
18	5	5	4	5	5	24
19	4	4	4	4	3	19
20	5	4	3	4	5	21
21	5	5	3	4		21
22	5	5	4	4	4	22

ومن الجدول ظهر أن عدد الأسئلة لدراسة كتاب المدخل إلى علم الدعوة (المتغير المستقل) بلغ ٥ أسئلة

ولكل مستجيب نتيجة من إجابة الأسئلة، وتم استخدام عدد العينات البالغ ٢٢ مستجيباً.

وتم الحصول rtabel N=22 عند مستوى دلالة ٥٪ في توزيع القيم الإحصائية rtabel. لذا يتم الحصول

على قيمة rtabel بقيمة ٠,٤٣٢ معتمداً على نتيجة جدول I التالي:

الجدول I .٢

N	The Level of Significance		N	The Level of Significance	
	5%	1%		5%	1%
3	0.997	0.999	38	0.320	0.413
4	0.950	0.990	39	0.316	0.408
5	0.878	0.959	40	0.312	0.403
6	0.811	0.917	41	0.308	0.398
7	0.754	0.874	42	0.304	0.393
8	0.707	0.834	43	0.301	0.389
9	0.666	0.798	44	0.297	0.384
10	0.632	0.765	45	0.294	0.380
11	0.602	0.735	46	0.291	0.376
12	0.576	0.708	47	0.288	0.372
13	0.553	0.684	48	0.284	0.368
14	0.532	0.661	49	0.281	0.364
15	0.514	0.641	50	0.279	0.361
16	0.497	0.623	55	0.266	0.345
17	0.482	0.606	60	0.254	0.330
18	0.468	0.590	65	0.244	0.317
19	0.456	0.575	70	0.235	0.306
20	0.444	0.561	75	0.227	0.296
21	0.433	0.549	80	0.220	0.286
22	0.432	0.537	85	0.213	0.278
23	0.413	0.526	90	0.207	0.267
24	0.404	0.515	95	0.202	0.263
25	0.396	0.505	100	0.195	0.256
26	0.388	0.496	125	0.176	0.230
27	0.381	0.487	150	0.159	0.210
28	0.374	0.478	175	0.148	0.194
29	0.367	0.470	200	0.138	0.181
30	0.361	0.463	300	0.113	0.148
31	0.355	0.456	400	0.098	0.128
32	0.349	0.449	500	0.088	0.115
33	0.344	0.442	600	0.080	0.105
34	0.339	0.436	700	0.074	0.097
35	0.334	0.430	800	0.070	0.091
36	0.329	0.424	900	0.065	0.086
37	0.325	0.418	1000	0.062	0.081

وتم إجراء اختبار الصحة باستخدام برنامج Microsoft Excel وكانت النتائج :

الجدول ٣. نتائج اختبار الصحة لكل السؤال

رقم	X1	X2	X3	X4	X5	TOTAL
1	5	5	5	4	5	24
2	5	5	4	5	5	24
3	4	4	4	3	5	20
4	3	3	3	3	4	16
5	4	4	3	4	4	19
6	3	3	3	3	3	15
7	5	4	3	4	4	20
8	5	4	5	5	5	24
9	5	5	4	3	5	22
10	5	5	5	4	5	24
11	4	3	4	3	4	18
12	4	4	3	3	4	18
13	4	4	4	4	4	20

14	4	4	2	2	4	16	
15	4	4	4	4	4	20	
16	3	3	3	3	3	15	
17	4	4	3	3	4	18	
18	5	5	4	5	5	24	
19	4	4	4	4	3	19	
20	5	4	3	4	5	21	
21	5	5	3	4	4	21	
22	5	5	4	4	4	22	
R Hitung	0.894	0.834	0.750	0.780	0.794		
R Tabel	0.432	0.432	0.432	0.432	0.432		
KET.	Valid	Valid	Valid	Valid	Valid		
Varians	0.513	0.504	0.623	0.608	0.470	2.719	Jumlah Varian
						8.857	Varian Total

المصدر: البيانات من البرنامج Ms. Excel بالاعتماد على

وفي الجدول هي نتائج اختبار الصحة لكل سؤال، ولمعرفة ما إذا كان كل سؤال صالحًا أم لا، يمكن

الاطلاع على التوضيحات التالية وهو بالمقارنة بين r_{hitung} و r_{tabel} لاختبار الصحة المتغير المستقل:

الجدول ٤. نتيجة اختبار الصحة X

Variabel	Person Correlation	r_{tabel} (Tarf Signifikansi 5%)	Ket
x1	0.894	0.432	Valid
x2	0.834	0.432	Valid
x3	0.750	0.432	Valid
x4	0.780	0.432	Valid
x5	0.794	0.432	Valid

المصدر: البيانات من البرنامج Ms. Excel بالاعتماد على Fitur Analysis Data

عرف من الجدول أن نتيجة لكل المتغيرات متنوعة، ولكن نتيجة اختبار الصحة كما ذكر في الجدول أكبر

من r_{tabel} .

كما في المقارنة r_{hitung} و r_{tabel} :

(١) إذا كانت $r_{hitung} > r_{tabel}$ = صالح

(٢) إذا كانت $r_{hitung} < r_{tabel}$ = غير صالح

ومن هذا البيان تبين أن نتيجة اختبار الصحة للمتغير المستقل هي صالحة ويمكن مواصلة البحث بهذا

الاستبيان الموجود.

فالمرحلة الثانية بعد الحصول على المستوى الأول هي اختبار الصحة للمتغير التابع وهو لمعرفة مستوى

مهارة الدعوة لدى طالبات الدفعة الخامسة من قسم الدعوة والإعلام، وذلك يكون بالجدول التالي:

الجدول ٥. نتائج اختبار الصحة لكل السؤال

رقم	Y1	Y2	Y3	Y4	Y5	TOTAL	
1	4	4	4	4	4	20	
2	5	5	5	5	5	25	
3	3	3	3	3	4	16	
4	3	3	3	3	3	15	
5	3	4	3	4	4	18	
6	3	3	3	3	3	15	
7	3	5	5	5	5	23	
8	4	4	4	3	3	18	
9	3	3	3	3	3	15	
10	5	4	4	5	5	23	
11	4	4	3	4	4	19	
12	3	4	3	3	4	17	
13	3	5	5	4	4	21	
14	2	2	2	2	4	12	
15	4	4	4	4	4	20	
16	3	3	3	3	3	15	
17	2	4	3	4	3	16	
18	5	4	4	4	5	22	
19	3	3	4	3	3	16	
20	3	4	3	3	3	16	
21	4	3	4	4	4	19	
22	3	4	4	4	4	19	
R Hitung	0.759	0.820	0.855	0.915	0.792		
R Tabel	0.432	0.432	0.432	0.432	0.432		
KET.	Valid	Valid	Valid	Valid	Valid		
Varians	0.729	0.589	0.634	0.623	0.537	3.113	Jumlah Varian
						10.632	Varian Total

المصدر: البيانات من البرنامج Ms. Excel

وفي الجدول هي نتائج اختبار الصحة لكل سؤال، ولمعرفة ما إذا كان كل سؤال صالحًا أم لا، يمكن

الإطلاع على المقارنة r_{hitung} و r_{tabel} في الجدول الآتي لاختبار الصحة المتغير المستقل:

الجدول ٦. نتيجة اختبار الصحة γ

Variabel	Person Correlation	r_{tabel} (Taraf Signifikansi 5%)	Ket
x1	0.759	0.432	Valid
x2	0.820	0.432	Valid
x3	0.855	0.432	Valid

x4	0.915	0.432	Valid
x5	0.792	0.432	Valid

المصدر: البيانات من البرنامج Ms. Excel بالاعتماد على Fitur Analysis Data

عرف من الجدول أن نتيجة لكل المتغيرات متنوعة، ولكن نتيجة اختبار الصحة كما ذكر في الجدول أكبر

من r_{tabel} .

كما في المقارنة r_{hitung} و r_{tabel} :

(١) إذا كانت $r_{hitung} > r_{tabel}$ = صالح

(٢) إذا كانت $r_{hitung} < r_{tabel}$ = غير صالح

ومن هذا البيان تبين أن نتيجة اختبار الصحة للمتغير التابع هي صالحة ويمكن مواصلة البحث بهذا

الاستبيان الموجود.

يهدف اختبار الموثوقية إلى معرفة ما إذا كان الاستبيان يتمتع بالاتساق عند إجراء القياس باستخدامه

مرارًا وتكرارًا. (Sugiyono 2013) وقامت الباحثة اختبار الموثوقية على أساس كرونباخ ألفا بقول سوجرويني،

حيث يعتبر الاستبيان موثوقًا إذا كانت قيمة كرونباخ ألفا أكبر من ٠,٦. وأساس اختبار الموثوقية هو كما يلي:

إذا كانت قيمة كرونباخ ألفا $< ٠,٦$ ، فإن البيانات التي تم اختبارها تعتبر موثوقة، إذا كانت قيمة كرونباخ ألفا $>$

$٠,٦$ ، فإن البيانات التي تم اختبارها ليست موثوقة.

الجدول ٧. نتيجة كرونباخ ألفا متغير x

KRITERIA PENGUJIAN VARIABEL X		
Nilai Croanbach's Alpha		
Nilai Acuan	Kesimpulan	
0,70	0.866	RELIABEL

المصدر: البيانات من البرنامج Ms. Excel بالاعتماد على Fitur Analysis Data

استخدمت الباحثة Microsoft Excel لبحث على قيمة كرونباخ ألفا. يمكن رؤية من الجدول أن الأرقام التي ظهر هو مؤشر ألفا (α) لمتغير المستقل (αX) ويبلغ ٠,٨٦٦ (وهي نتيجة كرونباخ ألفا) تمامه ٠,٩ كما في أساس اختبار الموثوقية كما يلي:

إذا كانت قيمة كرونباخ ألفا $< ٠,٦$ ، فإن البيانات التي تم اختبارها تعتبر موثوقة، وإذا كانت قيمة كرونباخ ألفا $> ٠,٦$ ، فإن البيانات التي تم اختبارها ليست موثوقة، لذا يمكن القول أن نتائج اختبار الموثوقية للمتغير المستقل موثوق بها.

الجدول ٨. نتيجة كرونباخ ألفا متغير Y

KRITERIA PENGUJIAN VARIABEL Y		
Nilai Acuan	Nilai Croanbach's Alpha	Kesimpulan
0,70	0.884	RELIABEL

المصدر: البيانات من البرنامج Ms. Excel بالاعتماد على Fitur Analysis Data

يمكن رؤية من الجدول أن الأرقام التي ظهر هو مؤشر ألفا (α) لمتغير التابع (αY) ويبلغ ٠,٨٨٤ (وهي نتيجة كرونباخ ألفا) تمامه ٠,٩ كما في أساس اختبار الموثوقية كما يلي:

إذا كانت قيمة كرونباخ ألفا $< ٠,٦$ ، فإن البيانات التي تم اختبارها تعتبر موثوقة، وإذا كانت قيمة كرونباخ ألفا $> ٠,٦$ ، فإن البيانات التي تم اختبارها ليست موثوقة، لذا يمكن القول أن نتائج اختبار الموثوقية للمتغير التابع موثوق بها

استخدام التحليل الانحدار الخطي البسيط لاختبار تأثير متغير مستقل على المتغير التابع. فاستخدمت الباحثة اختبار تحليل الانحدار الخطي البسيط لمعرفة تأثير كتاب مدخل إلى علم الدعوة على مهارة الدعوة لدى طالبات الدفعة الخامسة من قسم الدعوة والإعلام بجامعة الراية، ولمعرفة قيمة مهارة الدعوة لدى طالبات في حالة زيادة أو انخفاض قيمة دراسة كتاب مدخل إلى علم الدعوة. استند هذا التحليل إلى البيانات التي تم جمعها من خلال الاستبيان. وتم إجراء الحسابات لهذا الاختبار بمساعدة برنامج (Devi .Ms. Excel *Fitur Analysis Data* 2013)

بعد أن تمت إجابة الاستبانة باستخدام الاستبانة وجدت الباحثة نتيجة تالية:

الجدول ٩. نتيجة الاستبانة

مهارة الدعوة	دراسة كتاب مدخل إلى علم الدعوة	الرقم
20	24	1
25	24	2
16	20	3
15	16	4
18	19	5
15	15	6
23	20	7
18	24	8
15	22	9
23	24	10
19	18	11
17	18	12
21	20	13
12	16	14
20	20	15
15	15	16
16	18	17
22	24	18
16	19	19
16	21	20
19	21	21
19	22	22

المصدر: البيانات من البرنامج Ms. Excel

وحسبت الباحثة نتيجة الأسئلة من ٢٢ مستجيباً باستخدام Ms. Excel فوصلت على النتيجة الأخيرة كما ذكر في الجدول فتبين أن دراسة كتاب مدخل إلى علم الدعوة هي المتغير المستقل (Variabel X) ومهارة الدعوة هو المتغير التابع (Variabel Y). ثم قامت الباحثة باختبار تحليل الانحدار الخطي البسيط باستخدام

برنامج Ms. Excel مع ميزات تحليل البيانات (fitur analysis data) فخرجت النتيجة كما ورد في الجدول التالي:

الجدول ١٠. نتائج اختبار تحليل الانحدار الخطي البسيط

	Coefficients	Standard Error	t Stat	P-value	Lower 95%	Upper 95%	Lower 95.0%	Upper 95.0%
Intercept	<u>3.236</u>	3.621	0.894	0.382	-4.317	10.79	-4.317	10.788
Variable 1	<u>0.747</u>	0.179	4.171	0.000	0.374	1.121	0.374	1.121

المصدر: البيانات من البرنامج Ms. Excel بالاعتماد على Fitur Analysis Data

يمكن رؤية نتائج اختبار تحليل الانحدار الخطي البسيط في الجدول السابق. ومن هذه النتيجة عرف أن :

$$\text{Intercept } x : \beta_0 = 3.236$$

$$\text{Variabel 1 : } \beta_1 = 0.747$$

وتم الحصول على معادلة الانحدار بين المتغير X والمتغير Y، وهي كالتالي:

$$Y = \beta_0 + \beta_1 x$$

$$Y = 3.23 + 0.74 X$$

أو يمكن البيان:

$$\text{محتوى الكتاب} = 3.23 + 0.74 \text{ مهارة الدعوة}$$

التفسير (١) :

β_0 : تُقرَّر بعد التقريب أن يكون ٣

β_1 : يُقرَّر بعد التقريب أن يكون ٠,٧٤٧ تقريباً إلى ١

β_0 : بمتوسط، أن من مهر في الدعوة حول ٣ أشخاص عندما لا يعرفون كتاب مدخل إلى علم الدعوة.

β_1 : بمتوسط،

يزيد عدد الأشخاص الذين يمهرن الدعوة بمقدار شخص واحد عندما يكون لديهم كتاب مدخل إلى علم الدعوة. إذا لم يكن لديهم كتاب مدخل إلى علم الدعوة ، فإن عدد الأشخاص الذين يمهرن في الدعوة هو ٣ ، فسيزداد عدد الأشخاص الذين يمهرن في الدعوة بشخص واحد فأصبح ١١ شخصاً.

التفسير (٢) :

من الإخراج المذكور، تم الحصول على معادلة الانحدار الخطي وهي:

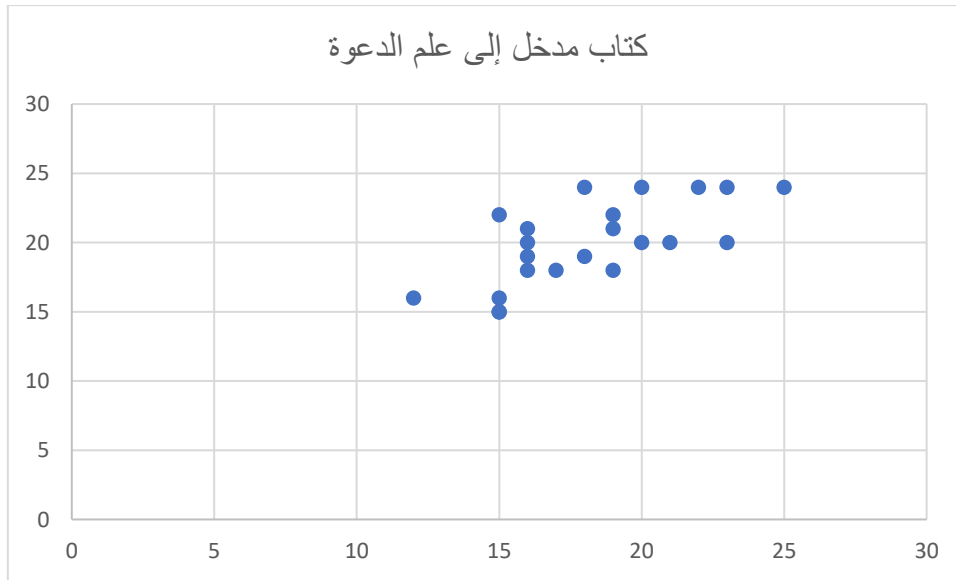
$$Y = 3.23 + 0.74 X$$

$$Y = 3.23 + 0.74 (24)$$

$$= 21.1711$$

اختيار المثال (٢٤) من نتيجة الاسئلة المتغير المستقل (X)، يمكن النظر إلى الجدول السابقة.

الجدول ١١. نتيجة التحليل بشكل *scatter plot*



النقطة أو البيانات، التي تظهر على الرسم البياني الانتشار، تمثل قيمة كل نقطة بيانات فردية وتسمح أيضاً بتحديد الأنماط عند النظر إلى البيانات بشكل شامل. يوضح هذا الرسم البياني المبعثر العلاقة بين متغيرين، حيث تمثل كل نقطة نتائج فرد أو عينة معينة. يظهر من خلال توزيع النقاط أن أغلب البيانات تتركز بين القيم (١٥ إلى ٢٥) على المحور الأفقي (X)، وبين القيم (١٥ إلى ٢٥) على المحور العمودي (Y)، مما يشير إلى وجود علاقة طردية بين المتغيرين. فكلما زادت قيمة المتغير المستقل (X)، زادت كذلك قيمة المتغير التابع (Y) بشكل

عام. كما يُلاحظ أن الانتشار بين النقاط ليس واسعًا جدًا، مما يدل على أن العلاقة بين المتغيرين قوية نسبيًا، مع وجود بعض التباين الذي قد يعود إلى عوامل أخرى لم تُؤخذ في الحسبان.

وبعد جميع الحسابات، استنتج منها أن النتائج المستخلصة لمعادلة الانحدار بين تأثير كتاب مدخل إلى علم الدعوة على مهارة الدعوة هي $y = 3.23 + 0.74X$. استنادًا إلى نتائج معامل الارتباط (r)، تم الحصول على قيمة $0,682$ ، مما يعني أن تأثير كتاب مدخل إلى علم الدعوة على مهارة الدعوة هو قوية. يشير ذلك إلى أن زيادة كتاب مدخل إلى علم الدعوة لدى طالبات الدفعة الخامسة من قسم الدعوة والإعلام بجامعة الراية ستؤدي إلى زيادة مهارة في الدعوة، وعلى العكس من ذلك، إذا انخفضت كتاب مدخل إلى علم الدعوة، فسينخفض مهارة الدعوة أيضًا. ويرجع ذلك إلى أن كتاب مدخل إلى علم الدعوة يعتبر عنصرًا واحدًا من عناصر مهارة الدعوة.

خلاصة البحث

وبعد جميع الحسابات، أظهرت نتائج الانحدار الخطي البسيط أن المعادلة بين تأثير كتاب "المدخل إلى علم الدعوة" ومهارة الدعوة هي: $y = 3,23 + 0,74X$ ، مما يدل على وجود تأثير إيجابي قوي. كما بلغ معامل الارتباط (r) قيمة $0,682$ ، مما يعني أن هناك علاقة قوية بين متغيري الدراسة. وهذا يدل على أنه كلما زاد توظيف محتوى الكتاب لدى طالبات الدفعة الخامسة من قسم الدعوة والإعلام بجامعة الراية، زادت مهارتهن في الدعوة، والعكس بالعكس. وهذا يؤكد أن هذا الكتاب يمثل أحد العوامل المؤثرة المهمة في تنمية مهارة الدعوة.

المراجع

- 'Abd Allāh bin Ḥasan al-Qa'ūd. n.d. "Ad-Da'wah ilā Allāh Khayr Wasīlah li-Inqādh al-Bashar." Ṣayd al-Fawā'id. <https://saaid.org/aldawah/16.htm>.
- Al-Kharrāt, Dr. Zulfā bint Aḥmad. 2019. "Fanaqlāt 'Ilm ad-Da'wah fi Kitāb "Umdah al-Qārī Sharḥ Ṣaḥīḥ al-Bukhārī' lil-Badr al-'Aynī." Jāmi'at al-Qaṣīm.
- Al-Rāshid, Laṭīfah. 2021. "Al-Ḥadīth al-Mawḍū'ī: al-Manhaj wa at-Ta'ṣīl wa at-Tamthīl."
- Amirullah, Muhammad Amirul Asyraf bin. 2018. "Sifat Dan Kriteria Da'i Menurut Islam."
- Buwono, Mellani Putri. 2024. "Pengaruh Mata Kuliah Pendidikan Agama Islam Dan Pola Asuh Dalam Keluarga Terhadap Perilaku Sosial Mahasiswa Program Studi Pendidikan Agama Islam Universitas Islam Indonesia Yogyakarta."
- Dhawqān, 'Ubaydāt. 2004. *Al-Baḥth al-'Ilmī: Mafhūmuḥu wa Adawātuḥu wa Asālībuhū*.
- Devi, Tanjung dan. 2013. "Metodologi Penelitian Ekonomi Islam," 132–38.
- Heriyanto, Daniel Handjaja dan. 2021. *Statistika Untuk Penelitian*.
- Hisabuan, Ikhsan Habibi. n.d. "Pengaruh Minat Mahasiswa Jurusan Dakwah Untuk Berprofesi Sebagai Da'i Terhadap Nilai Mata Kuliah Ilmu-Ilmu Dakwah." Sekolah Tinggi Agama Islam Negeri Padangsidempuan.
- Jāsim, Zakī Maḥmī. 2019. "Ad-Da'wah ilā Allāh 'alā Manhaj al-Qur'ān al-Karīm: Dirāsah Waṣfiyyah Mawḍū'iyah."
- Mukhtiroh, Tarin. 2024. "Pengaruh Pemahaman Materi Ilmu Dakwah Keterampilan Berkomunikasi."
- Nuryadin, Ali. 2023. "Pengaruh Kajian Kitab Akhlaq Lil Banin Terhadap Perilaku Santri Pondok Pesantren Attaujieh Al Islamiy 2 Andalusia Banyumas."
- Putri, Nadya Ramadhani. 2023. "Skripsi Pengaruh Pembelajaran Kitab Ta'limul Muta'allim Terhadap Akhlak Santri Di Pondok Pesantren Darul A'mal Metro."
- Sugiyono. 2013. *Metode Penelitian Pendidikan Pendekatan Kuantitatif, Kualitatif, Dan R&D*.
- 'Uqaylī, Maryam Mūsā 'Uthmān. 2020. "Ahdāf ad-Da'wah li-Ahl al-Islām wa Ghayrihim Kamā Tuṣawwiruhā al-Qur'ān al-Karīm wa as-Sunnah an-Nabawiyyah"