

The Role of Halaqah Tarbawiyah in Shaping the Character of Al-Hikmah Jakarta Female Students

دور الحلقة التربوية في تكوين شخصية الداعية لدى الطالبات بجامعة الحكمة جاكرتا

Salsa Luthfi Nisrina¹, Husnul Khatimah², Resi Hanifah³

^{1,2,3} Sekolah Tinggi Ilmu Bahasa Arab Ar Raayah, Sukabumi, Indonesia

E-Mail: saluthnisrina@gmail.com¹; husnul.khatimah@arraayah.ac.id²; resihanifah@arraayah.ac.id³

Submission: 17-05-2025

Revised: 24-05-2025

Accepted: 20-02-2025

Published: 28-07-2025

Abstract

The researcher chose this title due to the observed moral degradation among Muslims in the era of globalization, as they are the future generation expected to carry on the mission of Islamic da'wah. Therefore, collaboration is needed to create an environment that shares the same vision and mission of da'wah. This study aims to examine the role of *halaqah tarbawiyah* in shaping the character of female da'iyahs at STAI DI Al-Hikmah Jakarta, particularly in instilling Islamic values, da'wah skills, leadership, and faith-based personality traits. The research uses a descriptive quantitative approach with data collected through questionnaires, interviews, and observations. A total of 60 respondents were selected using purposive sampling. Data were analyzed using Microsoft Excel. The results of the study, based on validity testing using Pearson correlation, reliability testing via Cronbach's alpha (0.8), and relationship testing through simple linear regression analysis, indicate that *halaqah tarbawiyah* has a positive though limited role in shaping the da'iyah's character. The regression analysis shows a positive correlation ($\hat{y} = 20.5 + 0.10x$) with a determination coefficient (r^2) = 0.011 or 1.1%. This means that *halaqah tarbawiyah* contributes 1.1% to the character formation of da'iyahs, while the rest is influenced by other factors not addressed in this study.

Keywords: *Character Formation; Da'iyah Characte; Halaqah Tarbawiyah; STAI DI Al Hikmah College Student.*

Abstrak

Alasan peneliti memilih judul ini karena melihat adanya degradasi moral pada diri seorang muslim di era globalisasi, yang mana mereka adalah bibit yang akan meneruskan estafet dakwah islam ini. Sehingga dibutuhkannya kerja sama untuk menciptakan lingkungan yang memiliki visi dan misi dakwah yang sama. Penelitian ini bertujuan untuk mengkaji peran halaqah tarbawiyah dalam membentuk karakter da'iyah tholibah di STAI DI Al-Hikmah Jakarta, khususnya dalam menanamkan nilai-nilai keislaman, keterampilan dakwah, kepemimpinan, serta karakter berbasis iman. Penelitian ini menggunakan pendekatan kuantitatif deskriptif dengan metode pengumpulan data melalui angket, wawancara, dan observasi. Jumlah responden sebanyak 60 orang dengan teknik purposive sampling. Analisis data dilakukan menggunakan Microsoft Excel. Hasil penelitian melalui uji validitas dengan korelasi Pearson, uji reliabilitas dengan Alpha Cronbach (0,8), dan uji hubungan dengan analisis regresi linier sederhana menunjukkan bahwa halaqah tarbawiyah memiliki peran positif dalam membentuk karakter da'iyah, meskipun dalam



kadar yang tidak dominan. hasil analisis regresi menunjukkan hubungan positif ($\hat{y} = 20,5 + 0,10x$) dengan koefisien determinasi (r^2) = 0,011 atau 1,1%. Artinya, halaqah tarbawiyah memberi kontribusi meskipun tidak dominan terhadap pembentukan karakter da'iyah yaitu 1,1%, sedangkan sisa pengaruhnya dipengaruhi oleh faktor lain yang tidak disebutkan dalam penelitian ini.

Kata Kunci: Halaqah Tarbawiyah; Karakter Da'iyah; Mahasiswi STAI DI Al Hikmah; Pembentukan Karakter.

ملخص البحث

اختارت الباحثة هذا العنوان لما لاحظته من تدهور في الأخلاق لدى بعض المسلمين في عصر العولمة، وهم في الحقيقة النواة التي ستحمل راية الدعوة الإسلامية في المستقبل. ومن ثم، فإن الأمر يتطلب تعاوناً مشتركاً من أجل خلق بيئة تحمل الرؤية والرسالة الدعوية نفسها. يهدف هذا البحث إلى دراسة دور الحلقة التربوية في تكوين شخصية الداعية لدى طالبات المعهد العالي للدراسات الإسلامية "الحكمة" بجاكرتا، خاصة في ترسيخ القيم الإسلامية، وتنمية مهارات الدعوة، والقيادة، والسمات الشخصية المبنية على الإيمان. استخدم الباحث المنهج الوصفي الكمي، وجمعت البيانات من خلال الاستبانة، والمقابلة، والملاحظة، وبلغ عدد العينة ٦٠ طالبة باستخدام أسلوب العينة الهادفة. وتم تحليل البيانات باستخدام برنامج مايكروسوفت إكسل. أظهرت نتائج البحث من خلال اختبار الصدق باستخدام معامل ارتباط بيرسون، واختبار الثبات باستخدام معامل كرونباخ ألفا (٠,٨)، واختبار العلاقة عبر تحليل الانحدار الخطي البسيط أن للحلقة التربوية دوراً إيجابياً في تكوين شخصية الداعية، ولو بنسبة محدودة. أظهر تحليل الانحدار علاقة إيجابية ($\hat{y} = 20.5 + 0.10x$) ومعامل التحديد (r^2) = 0.011 أو 1,1%. وهذا يعني أن الحلقة التربوية تسهم بنسبة ١,١% في تكوين شخصية الداعية، بينما تعود النسبة الباقية إلى عوامل أخرى لم تُتناول في هذا البحث.

الكلمات المفتاحية: الكلمات المفتاحية: الحلقة التربوية؛ تشكيل الشخصية؛ شخصية الداعية؛ طالبات الجامعة.

المقدمة

شهد العالم الإسلامي في عصر العولمة تغيرات سريعة أثرت على مختلف جوانب الحياة، ومنها الجانب الأخلاقي والدعوي. وقد لاحظت الباحثة، من خلال معايشتها للواقع، تدهورا ملحوظا في القيم الأخلاقية لدى بعض شباب المسلمين، خاصة أولئك الذين يُنتظر منهم أن يكونوا حملة راية الدعوة الإسلامية في المستقبل. (Sabbagh, 2015) ولم تقتصر مظاهر هذا التدهور على الفتور في النشاط الدعوي أو ضعف الدافعية، بل تجاوزت ذلك إلى الانحراف الأخلاقي والتجرؤ على المعصية، مما ينعكس سلبا على مصداقية الداعية ومكانته في المجتمع.

(Karim, 2019)

إن شخصية الداعية لا تُبنى في الفراغ، بل تحتاج إلى بيئة تربوية وإيمانية داعمة، تعزز علمه وتقواه، وتقوي صلته بالله وبالصالحين من حوله. مثل هذه البيئة تساعد على الثبات على طريق الدعوة، وتُكسبه النضج في شخصيته القيادية والدعوية، وتمنحه القدرة على تحمل مسؤولية التبليغ بفاعلية. (Munjid, 2014) ومن هذا المنطلق، تُعدُّ الحلقات التربوية إحدى الوسائل التربوية الفعّالة التي تهيئ المناخ المناسب لتكوين شخصية الداعية، كما كان مجلس النبي ﷺ في دار الأرقم نموذجاً تربوياً فريداً في تكوين أول جيل من الدعاة.

في هذا السياق، اهتمت كلية الدعوة والدراسات الإسلامية بجامعة الحكمة بجاكرتا منذ تأسيسها عام ١٩٨٩ بتكوين الداعية المسلم المتكامل علمياً وروحياً وعملياً. وكان من ضمن البرامج البارزة التي تعتمد عليها الكلية برنامج "الحلقة التربوية"، والذي يُشرف عليه قسم التأهيل، ويهدف إلى تعزيز بناء الشخصية من خلال المزج بين التربية والترفيه، مثل تنظيم الأنشطة الرياضية والرحلات التعليمية والمشاهدة المفيدة، وذلك في إطار من التعاون والترابط بين الطالبات، بما يعزز فعالية البرنامج ويحقق أهدافه الدعوية. (Tim Media Al-Hikmah, 2023)

لقد تناولت عدة دراسات سابقة موضوع تكوين شخصية الداعية، وكان من أبرزها دراسة الباحث الرازي رفسنجاني التي جاءت بعنوان "دور جامعة الراية في تكوين شخصية الداعية"، وهي دراسة وصفية تحليلية استخدمت المنهج الكيفي، وخلصت إلى تحديد سبع صفات جوهرية تستهدفها الجامعة في شخصية الداعية، منها الإخلاص، والعلم، وحسن الخلق، والتمسك بمنهج السلف، والحكمة، وقوة الشخصية، والصبر. وتوصلت الدراسة إلى أن هذه الصفات تُنمى من خلال الأنشطة المختلفة التي تقدمها الجامعة، سواء كانت منهجية أو لا منهجية أو لا صفية. (Rafsanjani, 2024)

ورغم ارتباط هذه الدراسة بموضوع البحث الحالي من حيث اهتمامها بتكوين شخصية الداعية، فإنها لم تركز على دور أحد الأنشطة بعينه، بل تناولت النشاطات الدعوية في مجملها. أما هذا البحث فيسلط الضوء بشكل خاص ومفصل على دور الحلقة التربوية بوصفها نشاطاً محدداً، ومعتمداً رسمياً في جامعة الحكمة، وتأثيره في تكوين شخصية الداعية. (Rafsanjani, 2024)

كذلك، تناولت دراسة أخرى قدمتها الباحثة ميا فرح ديبا موضوع "مدى تأثير نشاط إلقاء الكلمات في تكوين شخصية الداعية لدى الطالبات بجامعة الراية بسوكابومي"، وهي دراسة كمية ميدانية بينت أن ٧٨٪ من الطالبات يرون تأثير هذا النشاط في بناء شخصية الداعية. ورغم الاتفاق بين الدراستين في كونهما تركزان على الأنشطة الدعوية كوسيلة لتكوين الشخصية، إلا أن دراسة ديبا اقتصرت على تنمية مهارة واحدة، وهي فن الإلقاء، في حين يسعى هذا البحث إلى استكشاف الأثر الأوسع للحلقة التربوية بما تتضمنه من نقاشات جماعية، وتعلم تعاوني، وغرس للقيم، وتفاعل تربوي روحي وأخلاقي شامل. (Mia Farah Diba 2024)

وبناء على ما سبق، فإن هدف هذا البحث يتمثل في: **معرفة دور نشاط الحلقة التربوية في تكوين شخصية الداعية بجامعة الحكمة جاكارتا**. وتسعى الباحثة من خلال هذا البحث إلى تقديم فهم أعمق لكيفية إسهام الحلقة التربوية في بناء شخصية متوازنة للداعية قادرة على حمل أمانة الدعوة وتبليغها بفعالية في المجتمع المعاصر.

بإمكان هذا البحث أن يساهم في إثراء الإطار النظري المتعلق بتكوين الشخصية الدعوية من خلال إبراز دور الحلقات التربوية كوسيلة فعالة في هذا المجال، كما يساعد في تطوير المفاهيم التربوية الإسلامية، لاسيما المرتبطة بمنهجية الحلقات وأساليبها التنظيمية والتفاعلية. وعلى الصعيد التطبيقي، يمكن أن تستفيد المؤسسات التعليمية الإسلامية من نتائج هذه الدراسة في تحسين جودة برامج الحلقات وتكييفها مع احتياجات الطالبات وتحديات العصر، فضلا عن إسهامها في تحفيز الطالبات على المشاركة الفاعلة وتعزيز وعيهم بأهمية هذه الأنشطة في بناء شخصية الداعية والشعور بالمسؤولية تجاه الأمة والمجتمع.

وبهذا، تأمل الباحثة أن يُسهم هذا البحث في تقديم إضافة علمية ذات فائدة لمجال الدعوة الإسلامية، ويكون منبعا للمهتمين بتطوير شخصية الداعية، خدمة للإسلام وأمتهم، وسعيًا نحو إعداد جيل مؤهل لحمل رسالة الدعوة، ويكون من الذين يُقال لهم يوم القيامة: ﴿وَالْعَاقِبَةُ لِلْمُتَّقِينَ﴾.

منهج البحث

نوع هذا البحث هو البحث الكمي، وهو البحث المنهجي الذي تقوم الدراسة فيه على الأساليب الإحصائية، أو الرياضية أو الحاسوبية... فاستخدمت الباحثة طريقة البحث الميداني (Field Research) بنهج كمي من خلال تحليل الانحدار البسيط باستخدام برنامج مايكروسوفت إكسل وهو أنسب المنهج تراها الباحثة لهذه الدراسة حيث تسعى الباحثة إلى معرفة دور الحلقة التربوية (المتغير المستقل) في تكوين شخصية الداعية لدى الطالبات بجامعة الحكمة جاكارتا (المتغير التابع). وفي هذا البحث، تم استخدام تحليل الانحدار الخطي البسيط كتقنية للتنبؤ من خلال فهم العلاقة السببية حيث يتم شرح التغيير في متغير (المتغير التابع) بواسطة التغيير في متغير آخر (المتغير المستقل) (Tanjung and Devi, 2013) تكون معادلة الانحدار الخطي البسيط $y = a + bX + e$. وحصلت الباحثة على وثائق من رئيسة وأمينة قسم التربية في جامعة الحكمة، كما راقبت الباحثة الأنشطة الاجتماعية والدعوية لبعض الطالبات عبر الوسائط الرقمية، بالإضافة إلى استخدام استبيانات إلكترونية للوصول إلى 60 المستجيبة في مواقع مختلفة.

واستخدمت الباحثة في جمع البيانات طريقة الملاحظة. وفي هذا البحث استخدمت الباحثة مقياس ليكرت مجموعة الدرجات من ٥ إلى ١، وجواب كل بند في الأداة التي تستخدم مقياس ليكرت يتضمن تدرجا من الإجابة الشديدة إلى السلبية الشديدة (Sugiyono, 2013) وبطريقة أخذ العينة... وعدد العينة في هذا البحث بلغ ٦٠ مشتركة. ويجب أن يتم تحليل البيانات التي تم الحصول عليها استنادا إلى البيانات السابقة.

النتائج والمناقشة

١. نتائج البحث

تُعَدُّ الحلقات التربوية في جامعة الحكمة جاكرتا من الأنشطة التكوينية التي تحظى بمكانة جوهرية في بناء الشخصية الإسلامية لدى الطالبات. تُعقد هذه الحلقات أسبوعيا، وتضم كل مجموعة من ٨ إلى ١٢ طالبة تحت إشراف "مربية" من الطالبات المتقدمات. ولا تقتصر أهدافها على تقديم المعارف الدينية، بل تتجاوز ذلك إلى تعزيز الجانب الروحي، وترسيخ القيم الأخلاقية، (Kurnia, 2024) وتنمية روح الجماعة والانتماء إلى الأمة والمجتمع. يبدأ انخراط الطالبة في هذه الحلقات منذ مرحلة التوجيه الجامعي، في سياق منهجي مدروس يأخذ بعين الاعتبار مستوى المعرفة الدينية والخبرة السابق. (Wawancara Izzatunnisa, 2025)

تُدار هذه الحلقات من قبل قسم التربية في اتحاد الطلبة (BEM)، ويشرف هذا القسم على إدارة المجموعات، وتنظيم البيانات، وضبط المناهج التي تتجدد كل ستة أشهر، لتبقى مناسبة لاحتياجات الطالبات المتنوعة. تشمل محاورها الأربعة: الدين، والوطنية، والمجتمع، والقيادة، ويتم تنفيذ جلساتها من خلال أسلوب تشاركي يشمل التلاوة، والمحاضرة بتعليم القرآن أو الحديث (Mufti et al., 2024) أو السيرة أو الفقه والنقاش، والختم. وبما أن الهدف الأسمى من هذه الحلقات هو إعداد شخصية داعية متكاملة، فإنها تسعى إلى غرس صفات الإيمان، والإصلاح، والريانية، والزهد، (Taufikurrahman and Alyagra, 2022) والقيادة، من خلال أنشطة منظمة ومتابعة تربوية مستمرة. (Wawancara Izzatunnisa, 2025)

لتحقيق معرفة دور الحلقة التربوية في تكوين شخصية الداعية لدى الطالبات بجامعة الحكمة جاكرتا قامت الباحثة بنشر الاستبانة الالكترونية على ٦٠ طالبة من المستوى الرابع إلى المستوى الثامن بجامعة الحكمة جاكرتا من مارس إلى ٩ أبريل ٢٠٢٤. وفيما يلي جدول توضح تقسيم مجتمع العينة:

الجدول ١. جدول توضح تقسيم مجتمع العينة

الرقم	المجتمع	عدد العينة	النسبة
١	الطالبة المستوى ٤	٢٠	٣٣,٣٣%
٢	الطالبة المستوى ٦	٢٠	٣٣,٣٣%
٣	الطالبة المستوى ٨	٢٠	٣٣,٣٣%
	المجموع	٦٠	١٠٠%

وكانت الاستبانة الالكترونية تتكون من ١٠ أسئلة اختيارية وسؤال واحد اقتراحي. فيما يلي أسئلة الاستبانة عن دور الحلقة التربوية في تكوين شخصية الداعية لدى الطالبات بجامعة الحكمة جاكرتا:

الجدول ٢. أسئلة الاستبانة

الرقم	السؤال
١.	الحلقة التربوية تشجعني على التزام بأداء العبادات الواجبة والمستحبة.
٢.	الحلقة التربوية تشجعني على الصبر لمواجهة تحديات الدعوة بتضحية الوقت والجهد والمال لأجلها.
٣.	الحلقة التربوية تكوّن نفسي عاملاً إيجابياً للتغيير في بيئتي الاجتماعية.
٤.	الحلقة التربوية تعلمني تنظيم العمل الدعوي والاستعداد لقبول التوجيهات، مع بذل أقصى جهد في المساهمة.
٥.	الحلقة التربوية تعلمني الاجتهاد في أداء الواجبات الدعوية بمسؤولية وإتقان لتحقيق نتائج جيدة.
٦.	الحلقة التربوية تنمي في نفسي يقيناً بأن الدعوة عبادة تُقربني إلى الله، لا مجرد عمل اجتماعي.
٧.	الحلقة التربوية تعلمني الإخلاص في الدعوة، دون السعي وراء الشهرة أو المصالح الشخصية.
٨.	الحلقة التربوية ترشدني إلى تبليغ وتعليم الإسلام بناءً على القرآن والسنة.
٩.	الحلقة التربوية تعلمني فهم حالة المدعو لتكون دعوتي أكثر تأثيراً.
١٠.	الحلقة التربوية تغرس في نفسي اللطف والحكمة في التعامل مع المدعوين، اقتداءً بالنبي ﷺ.

أ) تحليل النتائج الإحصائية

١) اختبار الصحة من معامل الارتباط بيرسون

استخدم هذا البحث معامل الارتباط بيرسون. وتظهر معادلة بيرسون لحساب الارتباط بين متغيرين كل منهما متصل. وتم الحصول على النتائج الإحصائية باستخدام مايكروسوفت إكسل يستخدم اختبار الصحة لقياس صالحة أو عدم صالحة عند مستوى دلالة ٥٪ وعدد العينة ٦٠ طالبة. بعد أن تمت إجابة الاستبانة باستخدام Googleform وجدت الباحثة النتائج الإحصائية لمتغير X (الحلقة التربوية) و متغير Y (شخصية الداعية) التالية ثم أدخلت النتائج إلى حساب معامل ارتباط بيرسون في المتغير لمعرفة تأثير بين علاقة متغير X متغير Y على رمز المعادلة التالي:

$$r_{\text{المحسوبة}} = \frac{n \sum xy - (\sum x)(\sum y)}{\sqrt{[n \sum x^2 - (\sum x)^2][n \sum y^2 - (\sum y)^2]}}$$

الجدول ٣. النتائج الإحصائية لمتغير X و Y

رقم	المجيبات	X1	X2	X3	X4	X5	Y1	Y2	Y3	Y4	Y5	المجموع
١	المجيبة ١	5	5	5	5	4	5	5	5	5	5	49
٢	المجيبة ٢	5	5	5	5	4	5	5	4	4	5	47
٣	المجيبة ٣	5	5	5	5	5	5	5	5	5	5	50
٤	المجيبة ٤	5	5	5	5	4	4	5	4	5	4	46
٥	المجيبة ٥	5	4	3	4	4	5	5	5	5	5	45
٦	المجيبة ٦	5	5	5	5	5	5	5	5	5	5	50
٧	المجيبة ٧	5	5	5	5	5	5	5	5	5	5	50
٨	المجيبة ٨	4	4	4	4	4	4	4	4	5	4	42
٩	المجيبة ٩	4	4	4	4	4	4	4	4	4	5	42
١٠	المجيبة ١٠	5	5	5	5	5	4	4	4	4	4	45
١١	المجيبة ١١	4	4	4	4	4	5	5	5	5	5	45
١٢	المجيبة ١٢	5	4	4	4	4	4	4	4	4	4	41

50	5	5	5	5	5	5	5	5	5	5	المجيبة ١٣	١٣
45	4	3	4	5	5	4	5	5	5	5	المجيبة ١٤	١٤
49	5	5	5	5	5	4	5	5	5	5	المجيبة ١٥	١٥
47	5	4	5	4	4	5	5	5	5	5	المجيبة ١٦	١٦
45	4	5	5	5	5	5	4	4	3	5	المجيبة ١٧	١٧
42	4	4	5	5	5	4	4	4	3	4	المجيبة ١٨	١٨
50	5	5	5	5	5	5	5	5	5	5	المجيبة ١٩	١٩
47	4	4	5	4	5	5	5	5	5	5	المجيبة ٢٠	٢٠
45	5	5	5	5	5	4	4	4	3	5	المجيبة ٢١	٢١
49	5	5	5	5	5	4	5	5	5	5	المجيبة ٢٢	٢٢
40	4	4	4	4	4	4	4	4	3	5	المجيبة ٢٣	٢٣
50	5	5	5	5	5	5	5	5	5	5	المجيبة ٢٤	٢٤
45	4	4	4	4	5	4	5	5	5	5	المجيبة ٢٥	٢٥
43	4	4	5	5	5	4	4	4	4	4	المجيبة ٢٦	٢٦
42	5	4	4	4	5	4	4	3	4	5	المجيبة ٢٧	٢٧
46	5	4	5	4	4	4	5	5	5	5	المجيبة ٢٨	٢٨
44	4	3	4	4	5	4	5	5	5	5	المجيبة ٢٩	٢٩
46	4	4	5	4	4	5	5	5	5	5	المجيبة ٣٠	٣٠
40	4	4	4	4	4	4	4	4	4	4	المجيبة ٣١	٣١
44	4	4	4	4	4	4	5	5	5	5	المجيبة ٣٢	٣٢
49	5	5	5	5	5	4	5	5	5	5	المجيبة ٣٣	٣٣
50	5	5	5	5	5	5	5	5	5	5	المجيبة ٣٤	٣٤
44	4	4	4	4	4	4	5	5	5	5	المجيبة ٣٥	٣٥
43	4	4	5	5	5	4	4	4	4	4	المجيبة ٣٦	٣٦
45	4	4	4	4	4	5	5	5	5	5	المجيبة ٣٧	٣٧
49	5	5	5	5	5	4	5	5	5	5	المجيبة ٣٨	٣٨

43	4	4	4	4	4	5	5	5	3	5	المجيبة ٣٩	٣٩
49	5	5	5	5	5	4	5	5	5	5	المجيبة ٤٠	٤٠
42	4	4	4	5	5	4	4	4	3	5	المجيبة ٤١	٤١
49	5	5	5	5	5	4	5	5	5	5	المجيبة ٤٢	٤٢
44	4	4	4	4	4	4	5	5	5	5	المجيبة ٤٣	٤٣
47	4	4	5	5	4	5	5	5	5	5	المجيبة ٤٤	٤٤
45	5	5	5	5	5	4	4	4	3	5	المجيبة ٤٥	٤٥
47	5	4	5	5	4	4	5	5	5	5	المجيبة ٤٦	٤٦
45	4	4	4	5	5	4	5	5	4	5	المجيبة ٤٧	٤٧
50	5	5	5	5	5	5	5	5	5	5	المجيبة ٤٨	٤٨
45	5	5	5	5	5	4	4	3	4	5	المجيبة ٤٩	٤٩
47	4	4	5	5	5	4	5	5	5	5	المجيبة ٥٠	٥٠
44	4	4	5	5	5	5	4	4	4	4	المجيبة ٥١	٥١
45	4	4	4	4	4	5	5	5	5	5	المجيبة ٥٢	٥٢
50	5	5	5	5	5	5	5	5	5	5	المجيبة ٥٣	٥٣
41	4	4	4	4	5	4	4	3	4	5	المجيبة ٥٤	٥٤
47	5	5	5	5	5	5	4	4	4	5	المجيبة ٥٥	٥٥
49	5	5	5	5	5	4	5	5	5	5	المجيبة ٥٦	٥٦
47	4	4	5	4	5	5	5	5	5	5	المجيبة ٥٧	٥٧
49	5	5	5	5	5	4	5	5	5	5	المجيبة ٥٨	٥٨
49	5	5	5	5	5	4	5	5	5	5	المجيبة ٥٩	٥٩
40	4	3	4	5	4	4	4	4	4	4	المجيبة ٦٠	٦٠
	27	26	27	27	28	26	28	27	27	29	$\sum x$	
2755	1	5	9	9	1	2	0	6	1	1	$\sum y$	
	12	11	13	13	13	11	13	12	12	14	$\sum x^2$	
12703	39	91	11	11	29	58	20	92	53	19	$\sum y^2$	
9												

12	12	12	12	12	12	12	12	12	13	
50	23	86	85	94	06	91	74	52	39	$\sum xy$
3	6	5	5	1	0	6	3	6	4	
0,6	0,6	0,6	0,5	0,4	0,3	0,7	0,6	0,6	0,5	r المحسوبة
63	46	32	16	59	44	00	37	60	02	
0,2	0,2	0,2	0,2	0,2	0,2	0,2	0,2	0,2	0,2	r الجدولية
54	54	54	54	54	54	54	54	54	54	
Vld	Vld	Vld	Vld	Vld	Vld	Vld	Vld	Vld	Vld	

المصدر: الحصول على بيانات من (Ms. Excel Fitur Analysis)

الجدول ٤. نتائج من قيمة r

Tabel Nilai Kritis R Pearson ($\alpha = 0,05$)

N	DB	R	N	DB	R	N	DB	R
3	1	0,997	36	34	0,329	69	67	0,237
4	2	0,950	37	35	0,325	70	68	0,238
5	3	0,879	38	36	0,320	71	69	0,238
6	4	0,811	39	37	0,316	72	70	0,238
7	5	0,754	40	38	0,312	73	71	0,238
8	6	0,707	41	39	0,308	74	72	0,239
9	7	0,666	42	40	0,304	75	73	0,237
10	8	0,632	43	41	0,301	76	74	0,238
11	9	0,602	44	42	0,297	77	75	0,238
12	10	0,576	45	43	0,294	78	76	0,237
13	11	0,553	46	44	0,291	79	77	0,237
14	12	0,532	47	45	0,288	80	78	0,236
15	13	0,514	48	46	0,285	81	79	0,236
16	14	0,497	49	47	0,282	82	80	0,237
17	15	0,482	50	48	0,279	83	81	0,236
18	16	0,469	51	49	0,276	84	82	0,235
19	17	0,458	52	50	0,273	85	83	0,235
20	18	0,444	53	51	0,271	86	84	0,232
21	19	0,433	54	52	0,268	87	85	0,231
22	20	0,423	55	53	0,266	88	86	0,230
23	21	0,413	56	54	0,263	89	87	0,228
24	22	0,404	57	55	0,261	90	88	0,227
25	23	0,396	58	56	0,259	91	89	0,226
26	24	0,388	59	57	0,256	92	90	0,225
27	25	0,381	60	58	0,254	93	91	0,224
28	26	0,374	61	59	0,252	94	92	0,223
29	27	0,367	62	60	0,250	95	93	0,222
30	28	0,361	63	61	0,248	96	94	0,221
31	29	0,355	64	62	0,246	97	95	0,220
32	30	0,349	65	63	0,244	98	96	0,219
33	31	0,344	66	64	0,242	99	97	0,218
34	32	0,339	67	65	0,240	100	98	0,217
35	33	0,334	68	66	0,239	101	99	0,216

Wijaya - Tabel Statistika

ولمعرفة صحة كل الأسئلة بعد أن تم حساب النتيجة بمجموع عينة البحث في هذا البحث ٦٠، ونتيجة df يعرف من ٦٠-٢ = ٥٨، فمعروف أن df ٥٨ وفيسين = 0,05% فيكون نتيجة الجدولية = 0,259. اتضحت النتيجة من الجدول ... أن نسبة I_H (الحسابية) أكبر من نسبة I_T (الجدولية) فهذه النتيجة تؤدي إلى رفض فرضية البحث وقبول الفرضية الأولية. وظهرت نتيجة وجود العلاقة بين المتغير (الحلقة التربوية) والمتغير (شخصية الداعية).

٢) اختبار الموثوقية على أساس كرونباخ ألفا

يهدف اختبار الموثوقية إلى معرفة ما إذا كان الاستبيان يتمتع بالاتساق عند إجراء القياس باستخدام مرارا وتكرارا. وقامت الباحثة اختبار الموثوقية على أساس كرونباخ ألفا بقول سوجرويني بمساعدة برنامج مايكروسوفت إكسل، حيث يعتبر الاستبيان موثوقا إذا كانت قيمة كرونباخ ألفا أكبر من ٠,٦، كما في أساس اختبار الموثوقية كما يلي:

إذا كانت قيمة كرونباخ ألفا $< 0,6$ ، فإن البيانات التي تم اختبارها تعتبر موثوقة.
 إذا كانت قيمة كرونباخ ألفا $> 0,6$ ، فإن البيانات التي تم اختبارها ليست موثوقة.
 الصيغة لمعامل ألفا كرونباخ:

$$\alpha_u = \left(\frac{k}{k-1} \right) \left(1 - \frac{\sum S_I^2}{S_I^2} \right)$$

التوضيح من الرمز:

k = عدد أسئلة الاستبانة

α_u = معامل موثوقية بنود الاستبيان

$\sum SI^2$ = إجمالي تباين درجات البند الصالحة

SI^2 = تباين إجمالي درجات البند

الجدول ٥. قائمة لنتائج التباين من كل البند

المجموع	Y5	Y4	Y3	Y2	Y1	X5	X4	X3	X2	X1	الرقم
49	5	5	5	5	5	4	5	5	5	5	١
47	5	4	4	5	5	4	5	5	5	5	٢
50	5	5	5	5	5	5	5	5	5	5	٣
46	4	5	4	5	4	4	5	5	5	5	٤
45	5	5	5	5	5	4	4	3	4	5	٥
49	5	5	5	5	5	4	5	5	5	5	٦
49	5	5	5	5	5	4	5	5	5	5	٧
42	4	5	5	4	4	4	4	4	4	4	٨
41	5	4	4	4	4	4	4	4	4	4	٩
45	4	4	4	4	4	5	5	5	5	5	١٠

45	5	5	5	5	5	4	4	4	4	4	11
41	4	4	4	4	4	4	4	4	4	5	12
49	5	5	5	5	5	4	5	5	5	5	13
45	4	3	4	5	5	4	5	5	5	5	14
49	5	5	5	5	5	4	5	5	5	5	15
46	5	4	5	4	4	4	5	5	5	5	16
44	4	5	5	5	5	4	4	4	3	5	17
42	4	4	5	5	5	4	4	4	3	4	18
49	5	5	5	5	5	4	5	5	5	5	19
46	4	4	5	4	5	4	5	5	5	5	20
45	5	5	5	5	5	4	4	4	3	5	21
49	5	5	5	5	5	4	5	5	5	5	22
40	4	4	4	4	4	4	4	4	3	5	23
49	5	5	5	5	5	4	5	5	5	5	24
45	4	4	4	4	5	4	5	5	5	5	25
43	4	4	5	5	5	4	4	4	4	4	26
42	5	4	4	4	5	4	4	3	4	5	27
46	5	4	5	4	4	4	5	5	5	5	28
44	4	3	4	4	5	4	5	5	5	5	29
46	4	4	5	4	4	5	5	5	5	5	30
40	4	4	4	4	4	4	4	4	4	4	31
44	4	4	4	4	4	4	5	5	5	5	32
49	5	5	5	5	5	4	5	5	5	5	33
49	5	5	5	5	5	4	5	5	5	5	34
44	4	4	4	4	4	4	5	5	5	5	35
43	4	4	5	5	5	4	4	4	4	4	36

44	4	4	4	4	4	4	5	5	5	5	۳۷
49	5	5	5	5	5	4	5	5	5	5	۳۸
43	4	4	4	4	4	5	5	5	3	5	۳۹
49	5	5	5	5	5	4	5	5	5	5	۴۰
42	4	4	4	5	5	4	4	4	3	5	۴۱
49	5	5	5	5	5	4	5	5	5	5	۴۲
44	4	4	4	4	4	4	5	5	5	5	۴۳
47	4	4	5	5	4	5	5	5	5	5	۴۴
45	5	5	5	5	5	4	4	4	3	5	۴۵
47	5	4	5	5	4	4	5	5	5	5	۴۶
45	4	4	4	5	5	4	5	5	4	5	۴۷
49	5	5	5	5	5	4	5	5	5	5	۴۸
45	5	5	5	5	5	4	4	3	4	5	۴۹
47	4	4	5	5	5	4	5	5	5	5	۵۰
43	4	4	5	5	5	4	4	4	4	4	۵۱
44	4	4	4	4	4	4	5	5	5	5	۵۲
49	5	5	5	5	5	4	5	5	5	5	۵۳
41	4	4	4	4	5	4	4	3	4	5	۵۴
46	5	5	5	5	5	4	4	4	4	5	۵۵
49	5	5	5	5	5	4	5	5	5	5	۵۶
47	4	4	5	4	5	5	5	5	5	5	۵۷
49	5	5	5	5	5	4	5	5	5	5	۵۸
49	5	5	5	5	5	4	5	5	5	5	۵۹
40	4	3	4	5	4	4	4	4	4	4	۶۰
	0,25	0,34	0,23	0,23	0,22	0,23	0,22	0,37	0,49	0,12	تباين
											$\sum SI^2$
										2,74	

9,12	SI^2
	0,77 αu

المصدر: الحصول على بيانات من مايكروسوفت إكسل

هذا اختبار لابد من معرفة مجموع النتيجة من كل المجيبة وحساب التباين من كل البند وحساب التباين من مجموع النتيجة من كل المجيبة كما كتبت في الجدول السابقة (٥) فعندما أدخلت في برنامج مايكروسوفت إكسل فتخرج النتيجة كرونباخ ألفا وعمليته كما تلي:

الجدول ٦. نتائج اختبار الموثوقية على أساس كرونباخ ألفا

10	عدد أسئلة البحث	k
2,748	إجمالي تباين درجات البند الصالحة	$\sum SI^2$
9,128	تباين إجمالي درجات البند	SI^2
0,776	معامل موثوقية بنود الاستبانة	αu

المصدر: الحصول على بيانات من مايكروسوفت إكسل

من الجدول السابق، تم الحصول على $\alpha u =$ نتيجة كرونباخ ألفا تمامه 0,8 كما في أساس اختبار الموثوقية السابقة أن إذا كانت قيمة كرونباخ ألفا $< 0,6$ ، فإن البيانات التي تم اختبارها تعتبر موثوقة. لذا يمكن القول أن نتائج اختبار الموثوقية لمتغيرين (موثوقية).

٣) اختبار تحليل الانحداري الخطي البسيط

فاستخدمت الباحثة اختبار تحليل الانحدار الخطي البسيط لمعرفة دور الحلقة التربوية في تكوين شخصية الداعية لدى الطالبات بجامعة الحكمة جاكرتا. استند هذا التحليل إلى البيانات التي تم جمعها من خلال الاستبيان. وتم إجراء الحسابات لهذا الاختبار بمساعدة برنامج مايكروسوفت إكسل. فخرجت النتيجة كما ورد في الجدول التالي:

الجدول ٧. نتيجة قوة تأثير المتغيرين

SUMMARY OUTPUT

<i>Regression Statistics</i>	
Multiple R	0,106
R Square	0,011
Adjusted R Square	-0,005
Standard Error	2,016
Observations	60

المصدر: الحصول على بيانات من مايكروسوفت إكسل

من الجدول السابق، تم الحصول على قيمة معامل التحديد (*R Square*) بلغت 0,011 أو 1,1% ويعتبر هذه النتيجة إلى الفئة لا يوجد الارتباط. ويدل على أن العلاقة بين المتغيرين تندرج ضمن لا توجد العلاقة. كما ذكر في الجدول الذي أعده (Sandjaja 2014) كما يلي:

الجدول ٨. فئة الارتباط

فئات الارتباط	
0,81 – 1,00	الارتباط الكامل
0,61 – 0,80	الارتباط الشديد
0,41 – 0,60	الارتباط المتوسط
0,21 – 0,40	الارتباط الضعيف
0,00 – 0,20	لا يوجد الارتباط

المصدر: الحصول على بيانات من مايكروسوفت إكسل

الجدول ٩. نتيجة ANOVA

ANOVA

	<i>df</i>	<i>SS</i>	<i>MS</i>	<i>F</i>	<i>Significance F</i>
Regression	1	2,725	2,725	0,670	0,416
Residual	58	235,85	4,066		
Total	59	238,58			

المصدر: الحصول على بيانات من مايكروسوفت إكسل

من الجدول السابق، يتم الحصول على قيمة محسوبة وهو 0,670، وقيمة الدلالة تساوي 0.416. وبما أن قيمة الدلالة أكبر من 0,05 (مستوى الدلالة القياسي). فهذا فيمكن تلخيصه أن من هذه النتيجة، ويدل على قبول الفرضية الصفرية H_0 بأن الحلقة التربوية ليس لها تأثير معنوي في تكوين شخصية الداعية لدى الطالبات بجامعة الحكمة جاكرتا. كما ورد في الجدول التالي:

الجدول ١٠. نتيجة تحليل الانحداري الخطي البسيط

	<i>Coefficients</i>	<i>Standard Error</i>	<i>t Stat</i>	<i>P-value</i>	<i>Lower 95%</i>	<i>Upper 95%</i>	<i>Lower 95,0%</i>	<i>Upper 95,0%</i>
Intercept	20,505	2,956	6,935	3,76E-09	14,586	26,423	14,586	26,423
X	0,104	0,128	0,818	0,416	-0,151	0,361	-0,151	0,361

المصدر: الحصول على بيانات من مايكروسوفت إكسل

ويوضح الجدول (١٠) نتائج اختبار تحليل الانحدار الخطي البسيط، وعرف:

$$\text{Intercept } x : \beta_0 = 20,5$$

$$\text{Variabel 1 : } \beta_1 = 0,10$$

وتم الحصول على معادل الانحدار بين المتغير X والمتغير Y وهي:

$$Y = \beta_0 + \beta_1 X$$

$$Y = 20,5 + 0,10 X$$

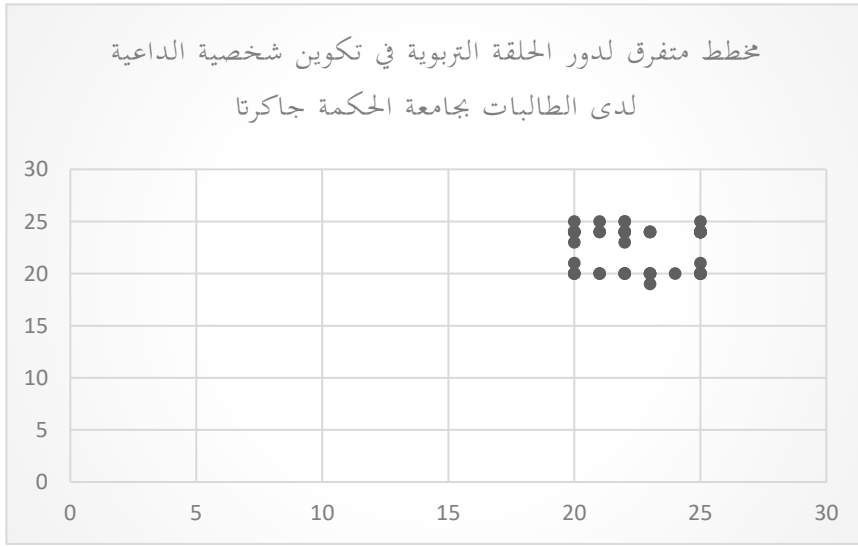
أو يمكن البيان:

$$\text{الحلقة التربوية} = 20,5 + 0,10 \text{ شخصية الداعية}$$

من جدول نتيجة تحليل الانحدار الخطي البسيط السابق، عرف إذا كان $X = 0$ فإن $Y = 20,5$ وإذا كان $1 = X =$ فتزداد قيمة Y ب $(0,10)$. كلما زادت درجة تنفيذ الحلقة التربوية بمقدار نقطة واحدة، زادت درجة شخصية الداعية بمقدار $(0,10)$. وأن في هذا التحليل فيه علاقة إيجابية بين المتغير X والمتغير Y علاقة إيجابية وإن كانت غير ذات دلالة قوية.

ولزيادة فهم العلاقة بين المتغيرين وتوضيح دور الحلقة التربوية في تكوين شخصية الداعية لدى الطالبات بجامعة الحكمة جاكرتا، يظهر الرسم البياني التالي النتيجة بشكل أوضح.

الجدول ١١. نتيجة تحليل بشكل *Scatter Plot*



المصدر: الحصول على بيانات من مايكروسوفت إكسل

يُبين الرسم البياني السابق (*Scatter Plot*) أنّ العلاقة بين دور الحلقة التربوية لمتغير X وتكوين شخصية الداعية لمتغير Y (علاقة إيجابية)، حيث تشير معادلة الانحدار إلى أنّه كلما زادت درجة دور الحلقة التربوية، زادت أيضا درجة شخصية الداعية، وإن كان الارتفاع بسيطا وغير دالّ إحصائيا. ومع ذلك، فإن تفرّق النقاط في الرسم وعدم انتظامها على خط مستقيم واضح يدل على أن العلاقة بين المتغيرين ضعيفة وغير معنوية من الناحية الإحصائية.

٢. المناقشة

وبعد جميع الحسابات، استنتاج منها أن النتائج المستخلصة لمعادلة الانحدار بين دور الحلقة التربوية وتكوين شخصية الداعية هي $Y = 20,5 + 0,10 X$. يشير ذلك إلى أن زيادة قيام الحلقة التربوية لدى الطالبات بجامعة الحكمة جاكرتا ستؤدي إلى زيادة قوة شخصية الداعية ولكنها ضعيفة جدا. ومن معامل التحديد $(r^2) = 0,011$

أو 1,1%، عرف أن الحلقة التربوية تأثر في تكوين شخصية الداعية بنسبة 1,1% فحسب أما بقية النسبة المتأثرة فيكون بعوامل أخرى غير مذكورة في هذا البحث.

من البيان السابق فاستنبطت الباحثة أن الحلقة التربوية تأثر قليلا في تكوين شخصية الداعية، فيختلف هذا الأمر عن بعض الدراسات السابقة التي أظهرت تأثيرا كبيرا لأنشطة مماثلة في سياقات مختلفة، مثل تكوين أخلاقيات عمل المعلم كما كتبه ستياياني، (Setiani, 2021) أو تنمية مهارات التحدث كما كتبه ديبا، (Diba, 2024) أو دور جامعة الياية كما كتبه رفسنجاني، (Rafsanjani, 2024) أو تعليم مادة تاريخ الثقافة الإسلامية كما كتبه نورفايزين. (Norfaizin, 2023) وتبين هذه الفروق أن تأثير الحلقات قد يختلف باختلاف السياق الاجتماعي، والمنهج المتبع، والمؤشرات المدروسة.

خلاصة البحث

تعدّ الحلقات التربوية في جامعة الحكمة جاكارتا وسيلة مهمة في تكوين الشخصية الدعوية لدى الطالبات، حيث تُعقد أسبوعياً ضمن مجموعات صغيرة تحت إشراف مربيات مختارات، وتهدف إلى تعزيز الجانب الروحي، وترسيخ القيم، وتنمية روح الجماعة والانتماء. تدار هذه الحلقات من قبل قسم التربية في اتحاد الطلبة، وتُحدّث مناهجها كل ستة أشهر لتلائم حاجات الطالبات المتغيرة، مع التركيز على أربعة محاور: الدين، والوطن، والمجتمع، والقيادة، باستخدام أساليب تعليمية تفاعلية. ومن خلال تحليل الانحدار الخطي البسيط، تبين أن للحلقة التربوية أثراً إيجابياً ضعيفاً في تكوين شخصية الداعية بنسبة 1,1% فقط، مما يدل على وجود عوامل أخرى تؤثر بشكل أكبر لم تُتناول في هذا البحث.

المراجع

- Al-Munajjid, Muḥammad aṣ-Ṣāliḥ. 2014. "Muṣāḥabat aṣ-Ṣāliḥīn." al-Mawqī' ar-Rasmī li asy-Syaikh Muḥammad Ṣāliḥ al-Munajjid. <https://almunajjid.com/lectures/lessons/439..>
- Aṣ-Ṣabbāgh, Muḥammad Luṭfī. 2015. "Atsar al-Īmān wa al-'Ibādah fī Mukāfahah al-Jarīmah." al-Alūkah. 2015. <https://www.alukah.net/sharia/0/83957>.
- Dībā, Miā Farah. 2024. "Madā Ta'tsīr Nasyāt Ilqā' al-Kalimāt fī Takwīn Syakhṣiyyah ad-Dā'iyah ladā ath-Thālibāt bi-Jāmi'ah ar-Rāyah Sukabumi."
- Handjaja, Daniel, and Heriyanto. 2014. *Statistika Untuk Penelitian*. Jakarta Pusat: PT Gramedia Pustaka Utama.
- Karim, Hamdi Abdul. 2019. "Urgensi Halaqah Dalam Akselerasi Dakwah." *Institut Agama Islam Negeri (IAIN) Metro*, 315–31. e-journal.metrouniv.ac.id/index.php/ath_thariq/artikel/view/1266.
- Kurnia, Kustati, Sepriyanti, Aisyah, Oviensy. 2024. "Revitalisasi Pendidikan Karakter Dalam PAI Sebagai Upaya Pencegahan Radikalisme Pada Remaja Asraf" 5 (5): 1601–13. <https://doi.org/10.37274/mauriduna.v5i2.1172>.
- Mufti, Syafruddin, Rehani, Yusmanila, and Zuzano. 2024. "Transformasi Pembelajaran Al-Qur'an Dan Hadis Dalam Pendidikan Agama Islam Untuk Menghadapi Revolusi Industri 5.0" 5 (5): 1584–1600. <https://doi.org/10.37274/mauriduna.v5i2.1248>.
- Norfaizin, Norma. 2023. "Pembentukan Karakter Da'i Melalui Pembelajaran Pendidikan Sejarah Kebudayaan Islam Pada Siswa Kelas XII Di Madrasah Aliyah Ahmad Yani Jabung." *Sekolah Tinggi Agama Islam Ma'had Aly Al-Hikmah Malang (Pendidikan Agama Islam)*.
- Rafsanjānī, Ar-Rāzī. 2024. "Daur Jāmi'ah ar-Rāyah fī Takwīn Syakhṣiyyah ad-Dā'iyah."
- Setiani, Wiwik. 2021. "Halaqah Tarbawiyah Terhadap Etos Kerja Guru Di SD IT Tunas Insan Cendekia Tanjung Bintang Lampung Selatan." *Universitas Islam Negeri Raden Intang Lampung*. Universitas Islam Negeri Raden Intang Lampung.
- Sugiyono. 2013. *Metode Penelitian Pendidikan Pendekatan Kuantitatif, Kualitatif Dan R & D*. Bandung: alfabeta.
- Tanjung, Hendri, and Abrista Devi. 2013. *Metodelogi Penelitian Ekonomi Islam*. Bekasi: Gramata Publishing.
- Taufikurrahman, Arif, and Azhara Alyagra. 2022. "Al-Syakhshiyatu Al-Dā'iyatu Ladā Mūsa 'Alaihissalam Al-Wāridah Fī Al-Qurāni Al-Karīm." *Mauriduna: Journal of Islamic Studies* 3 (2): 129–35. <https://doi.org/10.37274/mauriduna.v3i2.619>.
- Tim Media Al-Hikmah. 2023. "PROFIL - STID DI AL HIKMAH." Alhikmah.Ac.Id. 2023. "Izzatunnisa. (Ketua Divisi Pembinaan Al Hikmah Jakarta 2023-2024 (Wawancara, 17 Januari 2025, Sukabumi))."